

Администрация города Ростова-на-Дону
Управление образования города Ростова-на-Дону
Муниципальное автономное общеобразовательное учреждение города Ростова-на-Дону
«Школа № 22 имени дважды Героя Советского Союза Баграмяна И.Х.»

Приказ

16.03.2022г.

№ 79

Об утверждении комиссии (рабочей группы)
по формированию доступности для МГН

В соответствии с требований свода Правил 59.13330.2020 «ДОСТУПНОСТЬ ЗДАНИЙ И
СООРУЖЕНИЙ ДЛЯ МАЛОМОБИЛЬНЫХ ГРУПП НАСЕЛЕНИЯ»,

ПРИКАЗЫВАЮ:

1. Утвердить комиссию (рабочую группу) по формированию доступности объекта согласно
требований свода Правил 59.13330.2020 для МГН в составе:

Председатель	Комаров Ю.А. – директор;
Члены комиссии	Чернышева С.П. – заместитель директора по АХР; Сычева Ю.В. – заместитель директора по АХР.

2. Настоящий приказ вступает в силу с 16.03.2022г.

3. Контроль за исполнением настоящего приказа оставляю за собой.

Директор МАОУ «Школа № 22»

Ю.А. Комаров

С приказом ознакомлены:

Сычева Ю.В.

Чернышева С.П.



Паспорт доступности

**Муниципальное автономное общеобразовательное
учреждение города Ростова-на-Дону
«Школа № 22 имени дважды Героя Советского Союза
Баграмяна И.Х.»**

**Адрес: 344072, Российская Федерация, Ростовская область,
г. Ростов-на-Дону, ул. Берберовская, 10.**

2022 год



Утверждаю

Директор МАОУ «Школа № 22»

Ю.А. Комаров

« 17 » 03 2022 г.

ПАСПОРТ ДОСТУПНОСТИ
объекта социальной инфраструктуры
№ _____

1. Общие сведения об объекте

1.1. Наименование (вид) объекта:

Муниципальное автономное общеобразовательное учреждение города Ростова-на-Дону «Школа № 22 имени дважды Героя Советского Союза Баграмяна И.Х.»

1.2. Адрес объекта:

344072, Российская Федерация, Ростовская область, г. Ростов-на-Дону, ул. Берберовская, 10.

1.3. Сведения о размещении объекта:

Фактическая площадь: 31687 м²

Застроенная: 9076,7 м²

1.4. Год постройки здания: 2021 год

последний капитальный ремонт – нет.

1.5. Дата предстоящих плановых ремонтных работ: 2022-2025 годы.

2. Сведения об организации, расположенной на объекте

2.1. Название организации (учреждения), (полное юридическое наименование – согласно Уставу, краткое наименование):

Полное – Муниципальное автономное общеобразовательное учреждение города Ростова-на-Дону «Школа № 22 имени дважды Героя Советского Союза Баграмяна И.Х.»;

Сокращенное – МАОУ «Школа № 22».

2.2. Юридический адрес организации (учреждения):

344019, г. Ростов-на-Дону, пр-т Театральный, 48/266.

Фактический адрес:

344072, Российская Федерация, Ростовская область, г. Ростов-на-Дону, ул. Берберовская, 10.

2.3. Основание для пользования объектом (оперативное управление, хозяйственное ведение, аренда): оперативное управление.

2.4. Форма собственности: муниципальная.

2.5. Территориальная принадлежность (федеральная, региональная, муниципальная): муниципальная.

2.6. Вышестоящая организация (наименование): Управление образования города Ростова-на-Дону.

2.7. Адрес вышестоящей организации, другие координаты: 344002, г. Ростов-на-Дону, ул. Обороны, 76, тел. (8863) 240-14-77 факс 8(863) 240-14-77.

3. Характеристика деятельности организации на объекте (по обслуживанию населения)

3.1 Сфера деятельности (здравоохранение, образование, социальная защита, физическая культура и спорт, культура, связь и информация, транспорт, жилой фонд, потребительский рынок и сфера услуг, другое): образование.

3.2 Виды оказываемых услуг – образование.

3.3 Форма оказания услуг (на объекте, с длительным пребыванием, в т.ч. проживанием, на дому, дистанционно): на объекте.

3.4 Категории обслуживаемого населения по возрасту (дети, взрослые трудоспособного возраста, пожилые; все возрастные категории): дети.

3.5 Категории обслуживаемых инвалидов (инвалиды, передвигающиеся на кресле-коляске, инвалиды с нарушениями опорно-двигательного аппарата; нарушениями зрения, нарушениями слуха, нарушениями умственного развития): все категории.

3.6 Плановая мощность, посещаемость (количество обслуживаемых в день), вместимость, пропускная способность: _____ чел.

3.7 Участие в исполнении индивидуальной программы реабилитации инвалида, ребенка-инвалида (да, нет): да

4. Состояние доступности объекта

4.1 Путь следования к объекту пассажирским транспортом:
(описать маршрут движения с использованием пассажирского транспорта)

Городской автотранспорт:

По Театральному проспекту:

Автобусы: № 63, 82, 139.

наличие адаптированного пассажирского транспорта к объекту – _____.

4.1.2 Путь к объекту от ближайшей остановки пассажирского транспорта: Путь следования от остановочного комплекса к МАОУ «Школа № 22» указан в Приложении 3.

4.1.3 Расстояние до объекта от остановки транспорта: 760 м.

4.1.4 Время движения (пешком): 9 минут.

4.1.5 Наличие выделенного от проезжей части пешеходного пути (да, нет): да

4.1.6 Перекрестки: *нерегулируемые; регулируемые, со звуковой сигнализацией, таймером; нет*: регулируемые.

4.1.7 Информация на пути следования к объекту: *акустическая, тактильная, визуальная; нет*: не предусмотрено.

4.1.8 Перепады высоты на пути: *есть*, бордюры адаптированы съездами. Их обустройство для инвалидов на коляске: Есть.

4.2. Организация доступности объекта для инвалидов – форма обслуживания*

№№ п/п	Категория инвалидов (вид нарушения)	Вариант организации доступности объекта (формы обслуживания) *
1.	Все категории инвалидов и МГН	
	<i>в том числе инвалиды:</i>	
2	передвигающиеся на креслах-колясках	А
3	с нарушениями опорно-двигательного аппарата	А
4	с нарушениями зрения	ДУ
5	с нарушениями слуха	А
6	с нарушениями умственного развития	ДУ

* - указывается один из вариантов: «А», «Б», «ДУ», «ВНД»

4.3 Состояние доступности основных структурно-функциональных зон

№ № п \п	Основные структурно-функциональные зоны	Состояние доступности, в том числе для основных категорий инвалидов**
1	Территория, прилегающая к зданию (участок)	ДП-И(К,О,Г,У) ДЧ-И(С)
2	Вход (входы) в здание	ДП-И(К,О,Г,У) ДЧ-И(С)
3	Путь (пути) движения внутри здания (в т.ч. пути эвакуации)	ДП-И(К,О,Г,У) ДЧ-И(С)
4	Зона целевого назначения здания (целевого посещения объекта)	ДП-И(К,О,Г,С,У)
5	Санитарно-гигиенические помещения	ДП-И(К,О,Г,У)
6	Система информации и связи (на всех зонах)	ДП-И(К,О,Г,У)
7	Пути движения к объекту (от остановки городского пассажирского транспорта)	ДУ

** Указывается: ДП-В - доступно полностью всем; ДП-И (К, О, С, Г, У) – доступно полностью избирательно (указать категории инвалидов); ДЧ-В - доступно частично всем; ДЧ-И (К, О, С, Г, У) – доступно частично избирательно (указать категории инвалидов); ДУ - доступно условно, ВНД – временно недоступно.

5. ИТОГОВОЕ ЗАКЛЮЧЕНИЕ о состоянии доступности ОСИ:

Физическая доступность на объект:

Вход и зона целевого посещения – с нарушениями умственного развития, с нарушениями слуха, с нарушениями опорно-двигательного аппарата, инвалиды на кресле-коляске – доступно полностью всем.

с нарушениями зрения – временно не доступно.

После адаптации объекта МАОУ «Школа № 22» будет полностью доступным для всех категорий инвалидности объектом, на котором выполнены требования действующих нормативов по основным функциональным зонам для приема граждан имеющих любой вид инвалидности и других МГН, которые обеспечивают достижение мест целевого посещения объекта. При этом, приемлемым вариантом является организация специально выделенного пути и мест обслуживания, специальных участков для обслуживания МГН. Такой подход обеспечения доступности оценен как полностью доступный всем категориям МГН.

Согласно «Методике паспортизации и классификации объектов и услуг с целью их объективной оценки для разработки мер, обеспечивающих их доступность». В параграфе 4.1. Основные структурно-функциональные элементы зданий и сооружений, их значение в оценке доступности объектов социальной инфраструктуры указано:

«В зависимости от расчетного числа инвалидов, от финансовых возможностей заказчика и функциональной структуры здания, сооружения рекомендуется предусматривать один из двух вариантов организации доступности (не учитывая обслуживания на дому): вариант «А» или вариант «Б». И в первом, и во втором варианте обустройство может быть универсальным (для всех категорий инвалидов) либо специальным – избирательным (для отдельных категорий инвалидов с учетом вида нарушений здоровья и мобильности).

В адаптации МАОУ «Школа № 22» использован вариант «А» - доступность для инвалидов любого места обслуживания в общественном здании. При этом предусматривается устройство: общих универсальных путей движения, доступных для всех категорий населения, в том числе инвалидов; приспособленных для нужд инвалидов всех или специально выделенных из общего числа мест обслуживания.

Так по варианту «А» обустраиваются все структурно-функциональные зоны: участок (территория, прилегающая к зданию); вход в здание; пути движения внутри здания; зона целевого назначения (оказания услуг); санитарно-гигиенические помещения и средства информации на объекте.

6. Предлагаемые управленческие решения по срокам и объемам работ, необходимым для приведения объекта и порядка предоставления на нем услуг в соответствии с требованиями законодательства Российской Федерации об обеспечении условий их доступности для инвалидов

N п/п	Предлагаемые управленческие решения по объемам работ, необходимым для приведения объекта в соответствие с требованиями законодательства Российской Федерации об обеспечении условий их доступности для инвалидов <*>	Результат
1	Оборудовать места отдыха для МГН со скамьями, навесами п. 5.3.1. СП. 59.13330.2020.	2022-2025 годы
2	Установить кнопку вызова персонала, доступном для инвалида на кресле-коляске месте, высотой 0,85-1,1м. (в соответствии с п. 3.22 и п. 6.1.1 СП 59.13330.2020 в рамках «разумного приспособления»).	2022-2025 годы
3	Установить табличку с названием организации, режимом работы, адресом, дублируемую шрифтом Брайля (п.6. ст.15 ФЗ №181 и п. 5.1.1 СП 59.13330.2020).	2022-2025 годы
4	Установить пиктограммы, указывающие доступность объекта для инвалидов по п. 4.3.7. и п. 4.3.8 ГОСТ Р 52131-2019.	2022-2025 годы
5	Установить наружные тактильные наземные указатели от доступного входа на территорию до входа в здание, являющиеся средствами сигнализации, предупреждающими инвалидов по зрению о препятствиях на пути их следования, а также обозначение безопасного пути следования, обозначение мест их начала и изменения направления движения в соответствии с требованиями с ГОСТ Р 52875-2018 «Указатели тактильные наземные для инвалидов по зрению».	2022-2025 годы
6	Выделить края верхней и нижней ступеней лестничных маршей контрастным желтым цветом или фактурой ГОСТ Р 52875-2018 «Указатели тактильные наземные для инвалидов по зрению».	2022-2025 годы
7	Установить на прозрачных полотнах дверей на входе яркую контрастную маркировку в форме круга п. 6.1.6 СП 59.13330.2020.	2022-2025 годы
8	На проступях краевых ступеней лестничных маршей, в здании, должны быть нанесены одна или несколько противоскользящих полос, контрастных с поверхностью ступени, как правило, желтого цвета, общей шириной 0,08–	2022-2025 годы

	0,1 м. Расстояние между краем контрастной полосы и краем проступи ступени – не более 0,04 м п.п. 6.2.8 и 6.2.28 СП 59.13330.2020.	
9	Разместить технические средства информации и сигнализации в помещениях, предназначенных для пребывания МГН различных групп мобильности, и на путях их движения обеспечить визуальную, звуковую и тактильную информацию п. 6.5.2 СП 59.13330.2020.	2022-2025 годы
10	Установить обозначение номера этажа возле лифта рельефными цифрами, продублированными шрифтом Брайля п.6.2.16 СП 59.13330.2020.	2022-2025 годы
11	Оборудовать санитарно-гигиеническую комнату по п. 6.3 СП 59.13330.2020: - п. 6.3.3 Установить крючки для одежды, костылей и других принадлежностей - п. 6.3.6 У дверей блоков санитарно-бытовых помещений, включающих в себя доступные кабины (уборных, душевых, ванн и т. п.), и универсальной кабины уборной следует предусматривать со стороны ручки информационные таблички помещений (выполненные рельефно-графическим и рельефно-точечным способом), расположенные на высоте от 1,2 до 1,6 м от уровня пола и на расстоянии 0,1–0,5 м от края двери.	2022-2025 годы
12	Приобрести портативную индукционную систему для усиления звука для слабослышащих п. 8.1.10 СП 59.13330.2020.	2022-2025 годы

6.1. Период проведения работ – 2022-2025 годы
в рамках исполнения Государственной программы Российской Федерации
«Доступная среда» на 2011-2025 годы

(указывается наименование документа: программы, плана)

6.2. Ожидаемый результат (по состоянию доступности) после выполнения работ по адаптации – ДП-В

Оценка результата исполнения программы, плана мероприятий (по состоянию доступности) _____

6.3. Для принятия решения согласование не требуется

Имеется заключение уполномоченной организации о состоянии доступности объекта (наименование документа и выдавшей его организации, дата), - не имеется.

6.4. Информация размещена (обновлена) на карте доступности

_____ (наименование сайта, портала)



Приложение № 1

Директор MAOU «Школа № 22»

Ю.А. Комаров

« 17 » 03 2022г.

АНКЕТА

(информация об объекте социальной инфраструктуры)

№ 1

(Приложение к паспорту доступности MAOU «Школа № 22»)

1. Общие сведения об объекте

1.1. Наименование (вид) объекта:

Муниципальное автономное общеобразовательное учреждение города Ростова-на-Дону «Школа № 22 имени дважды Героя Советского Союза Баграмяна И.Х.».

1.2. Адрес объекта:

344072, Российская Федерация, Ростовская область, г. Ростов-на-Дону, ул. Берберовская, 10.

1.3. Сведения о размещении объекта:

Фактическая площадь: 31687 м²

Застроенная: 9076,7 м²

1.4. Год постройки здания: 2021 год

последний капитальный ремонт – не было.

1.5. Дата предстоящих плановых ремонтных работ: 2022-2025 годы.

2. Сведения об организации, расположенной на объекте

2.1. Название организации (учреждения), (полное юридическое наименование – согласно Уставу, краткое наименование):

Полное – Муниципальное автономное общеобразовательное учреждение города Ростова-на-Дону «Школа № 22 имени дважды Героя Советского Союза Баграмяна И.Х.»;

Сокращенное – MAOU «Школа № 22».

2.2. Юридический адрес организации (учреждения):

344019, г Ростов-на-Дону, пр-т Театральный, 48/266.

Фактический адрес:

344072, Российская Федерация, Ростовская область, г. Ростов-на-Дону, ул. Берберовская, 10.

2.3. Основание для пользования объектом (оперативное управление, хозяйственное ведение, аренда): оперативное управление.

2.4. Форма собственности: муниципальная.

2.5. Территориальная принадлежность (федеральная, региональная, муниципальная): муниципальная.

2.6. Вышестоящая организация (наименование): Управление образования города Ростова-на-Дону.

2.7. Адрес вышестоящей организации, другие координаты: 344002, г. Ростов-на-Дону, ул. Обороны, 76, тел. (8863) 240-14-77 факс 8(863) 240-14-77.

3. Характеристика деятельности организации на объекте

(по обслуживанию населения)

3.1 Сфера деятельности (здравоохранение, образование, социальная защита, физическая культура и спорт, культура, связь и информация, транспорт, жилой фонд, потребительский рынок и сфера услуг, другое): образование.

3.2 Виды оказываемых услуг – образование.

3.3 Форма оказания услуг (на объекте, с длительным пребыванием, в т.ч. проживанием, на дому, дистанционно): на объекте.

3.4 Категории обслуживаемого населения по возрасту (дети, взрослые трудоспособного возраста, пожилые; все возрастные категории): дети.

3.5 Категории обслуживаемых инвалидов (инвалиды, передвигающиеся на кресле-коляске, инвалиды с нарушениями опорно-двигательного аппарата; нарушениями зрения, нарушениями слуха, нарушениями умственного развития): все категории.

3.6 Плановая мощность, посещаемость (количество обслуживаемых в день), вместимость, пропускная способность: 3000 чел.

3.7 Участие в исполнении индивидуальной программы реабилитации инвалида, ребенка-инвалида (да, нет): да

4. Состояние доступности объекта

4.1 Путь следования к объекту пассажирским транспортом:

(описать маршрут движения с использованием пассажирского транспорта)

Городской автотранспорт:

Автобусы: № 63,82,139.

наличие адаптированного пассажирского транспорта к объекту – ____.

4.1.2 Путь к объекту от ближайшей остановки пассажирского транспорта: Путь следования от остановочного комплекса к МАОУ «Школа № 22» указан в Приложении 3.

4.1.3 Расстояние до объекта от остановки транспорта: 760 м.

4.1.4 Время движения (пешком): 9 минут

4.1.5 Наличие выделенного от проезжей части пешеходного пути (да, нет): да

4.1.6 Перекрестки: *нерегулируемые; регулируемые, со звуковой сигнализацией, таймером; нет*: регулируемые.

4.1.7 Информация на пути следования к объекту: *акустическая, тактильная, визуальная; нет*: не предусмотрено.

4.1.8 Перепады высоты на пути: *есть*, бордюры адаптированы съездами. Их обустройство для инвалидов на коляске: *есть*.

4.2 Вариант организации доступности объекта (формы обслуживания) * с учетом СП 59.13330.2020.

№№ п/п	Категория инвалидов (вид нарушения)	Вариант организации доступности объекта (формы обслуживания) *
1.	Все категории инвалидов и МГН	
	<i>в том числе инвалиды:</i>	
2	передвигающиеся на креслах-колясках	А
3	с нарушениями опорно-двигательного аппарата	А
4	с нарушениями зрения	ДУ
5	с нарушениями слуха	А
6	с нарушениями умственного развития	ДУ

* - указывается один из вариантов: «А», «Б», «ДУ», «ВНД»

5. Управленческое решение

(предложения по адаптации основных структурных элементов объекта)

№ п \п	Основные структурно-функциональные зоны объекта	Рекомендации по адаптации объекта (вид работы) *
1	Территория, прилегающая к зданию (участок)	<i>Индивидуальные решения с ТСР</i>
2	Вход (входы) в здание	<i>Индивидуальные решение с ТСР</i>
3	Путь (пути) движения внутри здания (в т.ч. пути эвакуации)	<i>Индивидуальные решения с ТСР</i>
4	Зона целевого назначения (целевого посещения объекта)	<i>Не требуется</i>
5	Санитарно-гигиенические помещения	<i>Индивидуальные решение с ТСР</i>
6	Система информации на объекте (на всех зонах)	<i>Индивидуальные решения с ТСР</i>
7	Пути движения к объекту (от остановки городского пассажирского транспорта)	–
8.	Все зоны и участки	<i>Индивидуальные решения с ТСР</i>

*- указывается один из вариантов (видов работ): не нуждается; ремонт (текущий, капитальный); индивидуальное решение с ТСР; технические решения невозможны – организация альтернативной формы обслуживания

**Размещение информации на Карте доступности Ростовской области
согласовано**

(подпись, Ф.И.О., должность; координаты для связи уполномоченного представителя объекта)

**АКТ ОБСЛЕДОВАНИЯ
объекта социальной инфраструктуры**

№ _____

(к паспорту доступности объекта МАОУ «Школа № 22»)

1. Общие сведения об объекте.

1.1. Наименование (вид) объекта:

Муниципальное автономное общеобразовательное учреждение города Ростова-на-Дону «Школа № 22 имени дважды Героя Советского Союза Баграмяна И.Х.».

1.2. Адрес объекта:

344072, Российская Федерация, Ростовская область, г. Ростов-на-Дону, ул. Берберовская, 10.

1.3. Сведения о размещении объекта:

Фактическая площадь: 31687 м²

Застроенная: 9076,7 м²

1.4. Год постройки здания: 2021 год

последний капитальный ремонт – не было.

1.5. Дата предстоящих плановых ремонтных работ: 2022-2025 годы.

2. Сведения об организации, расположенной на объекте

2.1. Название организации (учреждения), (полное юридическое наименование – согласно Уставу, краткое наименование):

Полное – Муниципальное автономное общеобразовательное учреждение города Ростова-на-Дону «Школа № 22 имени дважды Героя Советского Союза Баграмяна И.Х.»;

Сокращенное – МАОУ «Школа № 22».

2.2. Юридический адрес организации (учреждения):

344019, г Ростов-на-Дону, пр-т Театральный, 48/266.

Фактический адрес:

344072, Российская Федерация, Ростовская область, г. Ростов-на-Дону, ул. Берберовская, 10.

2.3. Основание для пользования объектом (оперативное управление, хозяйственное ведение, аренда): оперативное управление.

2.4. Форма собственности: муниципальная.

2.5. Территориальная принадлежность (федеральная, региональная, муниципальная): муниципальная.

2.6. Вышестоящая организация (наименование): Управление образования города Ростова-на-Дону.

2.7. Адрес вышестоящей организации, другие координаты: 344002, г. Ростов-на-Дону, ул. Обороны, 76, тел. (8863) 240-14-77 факс 8(863) 240-14-77.

3. Характеристика деятельности организации на объекте (по обслуживанию населения)

- 3.1 Сфера деятельности (здравоохранение, образование, социальная защита, физическая культура и спорт, культура, связь и информация, транспорт, жилой фонд, потребительский рынок и сфера услуг, другое): образование.
- 3.2 Виды оказываемых услуг – образование.
- 3.3 Форма оказания услуг (на объекте, с длительным пребыванием, в т.ч. проживанием, на дому, дистанционно): на объекте.
- 3.4 Категории обслуживаемого населения по возрасту (дети, взрослые трудоспособного возраста, пожилые; все возрастные категории): дети.
- 3.5 Категории обслуживаемых инвалидов (инвалиды, передвигающиеся на кресле-коляске, инвалиды с нарушениями опорно-двигательного аппарата; нарушениями зрения, нарушениями слуха, нарушениями умственного развития): все категории.
- 3.6 Плановая мощность, посещаемость (количество обслуживаемых в день), вместимость, пропускная способность: 3000 чел.
- 3.7 Участие в исполнении индивидуальной программы реабилитации инвалида, ребенка-инвалида (да, нет): да

4. Состояние доступности объекта

- 4.1 Путь следования к объекту пассажирским транспортом:
(описать маршрут движения с использованием пассажирского транспорта)
Городской автотранспорт:
Автобусы: № 63,82,139.
наличие адаптированного пассажирского транспорта к объекту – ____.
- 4.1.2 Путь к объекту от ближайшей остановки пассажирского транспорта: Путь следования от остановочного комплекса к МАОУ «Школа № 22» указан в Приложении 3.
- 4.1.3 Расстояние до объекта от остановки транспорта: 760 м.
- 4.1.4 Время движения (пешком): 9 минут.
- 4.1.5 Наличие выделенного от проезжей части пешеходного пути (да, нет): да
- 4.1.6 Перекрестки: *нерегулируемые; регулируемые, со звуковой сигнализацией, таймером; нет*: регулируемые.
- 4.1.7 Информация на пути следования к объекту: *акустическая, тактильная, визуальная; нет*: не предусмотрено.
- 4.1.8 Перепады высоты на пути: *есть*, бордюры не адаптированы съездами, поребрик.
Их обустройство для инвалидов на коляске: нет.

4.2. Организация доступности объекта для инвалидов – форма обслуживания.

№ п/п	Категория инвалидов (вид нарушения)	Вариант организации доступности объекта (формы обслуживания) <*>
1	Все категории инвалидов и МГН в том числе инвалиды:	
2	передвигающиеся на креслах-колясках	А
3	с нарушениями опорно-двигательного аппарата	А
4	с нарушениями зрения	ДУ
5	с нарушениями слуха	А
6	с нарушениями умственного развития	ДУ

<*> Указывается один из вариантов: "А", "Б", "ДУ", "ВНД".

4.3. Состояние доступности основных структурно-функциональных зон

№ п/п	Основные структурно-функциональные зоны	Состояние доступности, в том числе для основных категорий инвалидов <***>	Приложение	
			№ на плане	№ фото
1	Территория, прилегающая к зданию (участок)	ДП-И(К,О,Г,У) ДЧ-И(С)	-	1,2,3,4
2	Вход (входы) в здание	ДП-И(К,О,Г,У) ДЧ-И(С)	-	5,6,7
3	Путь (пути) движения внутри здания (в т.ч. пути эвакуации)	ДП-И(К,О,Г,У) ДЧ-И(С)	-	8-12, 17-22, 29,30
4	Зона целевого назначения здания (целевого посещения объекта)	ДП-И(К,О,Г,У)	-	13-16, 23,25
5	Санитарно-гигиенические помещения	ДП-И(К,О,Г,У)	-	26-28
6	Система информации и связи (на всех зонах)	ДП-И(К,О,Г,С,У)	-	-
7	Пути движения к объекту (от остановки городского пассажирского транспорта)	ДП-И(К,О,Г,У)	-	-

<***> Указывается: ДП-В - доступно полностью всем; ДП-И (К, О, С, Г, У)

- доступно полностью избирательно (указать категории инвалидов); ДЧ-В - доступно частично всем; ДЧ-И (К, О, С, Г, У) - доступно частично-избирательно (указать категории инвалидов); ДУ - доступно условно, ВНД - недоступно.

5. ИТОГОВОЕ ЗАКЛЮЧЕНИЕ о состоянии доступности объекта:

Физическая доступность на объект:

Вход и зона целевого посещения – с нарушениями умственного развития, с нарушениями слуха, с нарушениями опорно-двигательного аппарата, инвалиды на кресле-коляске – доступно полностью всем.

с нарушениями зрения – временно не доступно.

После адаптации объекта МАОУ «Школа № 22» будет полностью доступным для всех категорий инвалидности объектом, на котором выполнены требования действующих нормативов по основным функциональным зонам для приема граждан имеющих любой вид инвалидности и других МГН, которые обеспечивают достижение мест целевого посещения объекта. При этом, приемлемым вариантом является организация специально выделенного пути и мест обслуживания, специальных участков для обслуживания МГН. Такой подход обеспечения доступности оценен как полностью доступный всем категориям МГН.

Согласно «Методике паспортизации и классификации объектов и услуг с целью их объективной оценки для разработки мер, обеспечивающих их доступность». В параграфе 4.1. Основные структурно-функциональные элементы зданий и сооружений, их значение в оценке доступности объектов социальной инфраструктуры указано:

«В зависимости от расчетного числа инвалидов, от финансовых возможностей заказчика и функциональной структуры здания, сооружения рекомендуется предусматривать один из двух вариантов организации доступности (не учитывая обслуживания на дому): вариант «А» или вариант «Б». И в первом, и во втором варианте обустройство может быть универсальным (для всех категорий инвалидов) либо специальным – избирательным (для отдельных категорий инвалидов с учетом вида нарушений здоровья и мобильности).

В адаптации МАОУ «Школа № 22» использован вариант «А» - доступность для инвалидов любого места обслуживания в общественном здании. При этом предусматривается устройство: общих универсальных путей движения, доступных для всех категорий населения, в том числе инвалидов; приспособленных для нужд инвалидов всех или специально выделенных из общего числа мест обслуживания.

Так по варианту «А» обустраиваются все структурно-функциональные зоны: участок (территория, прилегающая к зданию); вход в здание; пути движения внутри здания; зона целевого назначения (оказания услуг); санитарно-гигиенические помещения и средства информации на объекте.

6. Управленческое решение (проект)

6.1. Рекомендации по адаптации основных структурных элементов объекта:

№ п/п	Основные структурно-функциональные зоны объекта	Рекомендации по адаптации объекта (вид работы) *
1	Территория, прилегающая к зданию (участок)	Индивидуальные решения с ТСП
2	Вход (входы) в здание	Индивидуальные решения с ТСП
3	Путь (пути) движения внутри здания (в т.ч. пути эвакуации)	Индивидуальные решения с ТСП
4	Зона целевого назначения (целевого посещения объекта)	Не требуется
5	Санитарно-гигиенические помещения	Индивидуальные решения с ТСП
6	Система информации на объекте (на всех зонах)	Индивидуальные решения с ТСП
7	Пути движения к объекту (от остановки городского пассажирского транспорта)	—
8.	Все зоны и участки	Индивидуальные решения с ТСП

<*> Указывается один из вариантов (видов работ): не нуждается; ремонт (текущий, капитальный); индивидуальное решение с ТСП; технические решения невозможны - организация альтернативной формы обслуживания.

6.2. Период проведения работ 2022-2025 годы в рамках исполнения Государственной программы Российской Федерации «Доступная среда» на 2011-2025 годы

(указывается наименование документа: программы, плана)

6.3. Ожидаемый результат (по состоянию доступности) после выполнения работ по адаптации – ДЧ-В

Оценка результата исполнения программы, плана (по состоянию доступности) _____

6.4. Для принятия решения **требуется, не требуется** (нужное подчеркнуть):

6.4.1. Согласование на Комиссии (рабочей группы) «по формированию доступности согласно требований СП 59.13330.2020 для МГН»

(наименование Комиссии (рабочей группы))

6.4.2. Согласование работ с надзорными органами (в сфере проектирования и строительства, архитектуры, охраны памятников, другое - указать)

6.4.3. Техническая экспертиза; разработка проектно-сметной документации

Результаты обследования:

1. Территории, прилегающей к зданию (участка)
 Муниципальное автономное общеобразовательное учреждение города Ростова-на-Дону
 «Школа № 22 имени дважды Героя Советского Союза Баграмяна И.Х.»
 по адресу: 344072, Российская Федерация, Ростовская область, г. Ростов-на-Дону, ул. Берберовская, 10.
(наименование объекта, адрес)

N п/п	Наименование функционально-планировочного элемента	Наличие элемента		Выявленные нарушения и замечания	Значимо для инвалида (категория)	Работы по адаптации объектов		
		есть/нет	N на плане			N фото	Содержание	Виды работ
1.1	Вход (входы) на территорию	Есть	-	1	Каливка соответствующие размеры, прозрачная.	-	Установить наружные тактильные наземные указатели, являющиеся средствами сигнализации, предупреждающими инвалидов по зрению о препятствиях на пути их следования, а также обозначение безопасного пути следования, обозначение мест их начала и изменения направления движения в соответствии с требованиями с ГОСТ Р 52875-2018 «Указатели тактильные наземные для инвалидов по зрению».	Индивидуальные решения с ТСР
1.2	Путь (пути) движения на территории	Есть	-	2,3,4	Покрытие пешеходных дорожек и тротуаров на пути следования МПН выполнены из твердых материалов, ровные, не создают вибрацию при движении по ним. Их поверхность обеспечивает продольный коэффициент сцепления 0,6-0,75 кН/кН, в условиях сырой погоды и отрицательных температур - не менее 0,4 кН/кН. п. 5.1.11 СП 59.13330.2020.	Отсутствуют тактильные направляющие по пути следованию инвалида с нарушением	Установить наружные тактильные наземные указатели, являющиеся средствами сигнализации, предупреждающими инвалидов по зрению о препятствиях на пути их следования, а также обозначение безопасного пути следования, обозначение мест их начала и изменения направления движения в соответствии с требованиями с ГОСТ Р 52875-2018 «Указатели тактильные наземные для инвалидов по зрению».	Индивидуальные решения с ТСР

					зрения от входа к зданию. Места отдыха не оборудованы навесами п.5.3.1 СП 59.13330.2020. Установлены бордюрные съезды п. 5.1.8 СП 59.13330.2020				п. 5.3.1. СП. 59.13330.2020.
1.3	Лестница (наружная)	Есть	-	2	Лестница выполнена в соответствии с требованиями п.5.1.12 и 5.1.13 СП 59.13330.2020 Отсутствует предупреждающая тактильная плитка о лестничном марше п. 5.1.10. СП 59.13330.2020	С	Установить предупреждающую тактильную плитку на лестничном марше п. 5.1.10 СП 59.13330.2020	Индивидуальные решения с ТСР	
1.4	Пандус (наружный)	Нет	-	-		-	-	-	
1.5	Автостоянка и парковка	Нет	-	-		-	-	-	
	ОБЩИЕ требования к зоне	-	-	-		-	-	Индивидуальные решения с ТСР	

II. Заключение по зоне:

Наименование структурно-функциональной зоны	Состояние доступности <*> (к пункту 3.4 Акта обследования ОСИ)	Приложение		Рекомендации по адаптации (работы) <*> к обследованию объекта	(вид Акта 4.1
		N на плане	N фото		
Территория, прилегающая к зданию (участок)	ДП-И(К,О,Г,У) ДЧ-И(С)	-	1-4	Индивидуальные решения с ТСР	

<*> Указывается: ДП-В - доступно полностью всем; ДП-И (К, О, С, Г, У) - доступно полностью избирательно (указать категорию инвалидов); ДЧ-В - доступно частично всем; ДЧ-И (К, О, С, Г, У) - доступно частично избирательно (указать категорию инвалидов); ДУ - доступно условно, ВНД - недоступно.

<*> Указывается один из вариантов: не нуждается; ремонт (текущий, капитальный); индивидуальный; индивидуальные решения невозможны - организация альтернативной формы обслуживания.

Комментарий к заключению: п. 5.3.1 СП.59.13330.2020 на участке объекта на основных путях движения людей следует предусматривать не менее чем через 100-150 м места отдыха, доступные для МГН, оборудованные навесами, скамьями с опорой для спины и подлокотником, указателями, светильниками и т. п. Набор элементов устанавливается заданием на проектирование. Места отдыха должны выполняться функциями архитектурных акцентов, входящих в общую информационную систему объекта. Минимальный уровень освещенности в местах отдыха следует принимать 20 лк.

2. Входа (входов) в здание

Муниципальное автономное общеобразовательное учреждение города Ростова-на-Дону
«Школа № 22 имени дважды Героя Советского Союза Баграмяна И.Х.»

по адресу: 344072, Ростовская Федерация, Ростовская область, г. Ростов-на-Дону, ул. Берберовская, 10.
(наименование объекта, адрес)

N п/п	Наименование функционально-планировочного элемента	Наличие элемента		Выявленные нарушения и замечания	Значимо для инвалида (категория)	Содержание	Работы по адаптации объектов	Виды работ
		есть/нет	N на плане					
2.1	Вход в здание	Есть	-	5-7	К.О,Г,С,У	Отсутствует табличка с названием организации, режимом работы, адресом, дублируемая шрифтом Брайля. Отсутствуют указывающие на доступность учреждения. Отсутствует табличка с названием организации, режимом работы, адресом, дублируемую шрифтом Брайля (п.б. ст.15 ФЗ №181 и п.5.1.1 СП 59.13330.2020) Установить кнопку вызова персонала, доступном для инвалидов на кресельно-коляске месте, высотой 0,85-1,1м. (в соответствии с п. 3.22 и п. 6.1.1 СП 59.13330.2020 в рамках «разумного приспособления») Установить пиктограммы на входе в здание и на кнопке вызова персонала символами, указывающими на их доступность по п. 4.3.7. и п. 4.3.8 ГОСТ Р 52131-2019.	Установить табличку с названием организации, режимом работы, адресом, дублируемую шрифтом Брайля (п.б. ст.15 ФЗ №181 и п.5.1.1 СП 59.13330.2020) Установить кнопку вызова персонала, доступном для инвалидов на кресельно-коляске месте, высотой 0,85-1,1м. (в соответствии с п. 3.22 и п. 6.1.1 СП 59.13330.2020 в рамках «разумного приспособления») Установить пиктограммы на входе в здание и на кнопке вызова персонала символами, указывающими на их доступность по п. 4.3.7. и п. 4.3.8 ГОСТ Р 52131-2019.	Индивидуальные решения с ТСР
2.2	Лестница (наружная) (в	Есть	-	7	С,О	Все ступени лестницы в пределах одного марша одинаковы по форме в	Выделить края верхней и нижней ступеней	Индивидуальные решения с ТСР

Административное здание)			плане, по размерам ширины проступи и высоты подъема ступеней, что соответствует п. 5.1.12 СП 59.13330.2020. Все лестницы и пандусы оборудованы поручнями по ГОСТ Р 51261-2017 «Устройства опорные стационарные Реабилитационные» п. 5.1.13 СП 59.13330.2020 Установлены предупреждающие тактильные указатели, но не выделены края ступеней контрастным цветом согласно требованиям п. 5.1.10 СП 59.13330.2020.	лестничных маршей на адаптируемом входе в здании контрастным желтым цветом или фактурой ГОСТ Р 52875-2018 «Указатели тактильные наземные для инвалидов по зрению» и п. 5.1.10 СП 59.13330.2020.	
2.3 Пандус (наружный)	Есть	-	5,6	К	Не требуется
2.4 Входная площадка (перед дверью)	Есть	-	7	К	Не требуется
2.5 Дверь (входная)	Есть	-	7	С	Установить на прозрачных полотнах дверей на входе яркую контрастную маркировку в форме круга п. 6.1.6 СП 59.13330.2020. Индивидуальные решения с ГСР
2.6 Тамбур	Есть	-	8	К	Не требуется

				одностороннем открывании дверей имеет не менее 2,45 м при ширине не менее 1,6 м п.6.1.8 СП 59.13330.2020					
ОБЩИЕ требования к зоне	Есть	-	-		К,У,С,Г,О	-			Индивидуальные решения с ТСР, Текущий ремонт

II. Заключение по зоне:

Наименование структурно-функциональной зоны	Состояние доступности <*> к пункту 3.4 Акта обследования	Приложение		Рекомендации по адаптации (вид работы) <*> к пункту 4.1 Акта обследования объекта
		N на плане	N фото	
Входы в здание	ДП-И(К,О,Г,У) ДЧ-И(С)	-	5-7	Индивидуальные решения с ТСР, Текущий ремонт

<*> Указывается: ДП-В - доступно полностью всем; ДП-И (К, О, С, Г, У) - доступно полностью избирательно (указать категории инвалидов); ДЧ-В - доступно частично всем; ДЧ-И (К, О, С, Г, У) - доступно частично избирательно (указать категории инвалидов); ДУ - доступно условно, ВНД - недоступно.

<*> Указывается один из вариантов: не нуждается; ремонт (текущий, капитальный); индивидуальный; индивидуальные решения с ТСР; технические решения невозможны - организация альтернативной формы обслуживания.

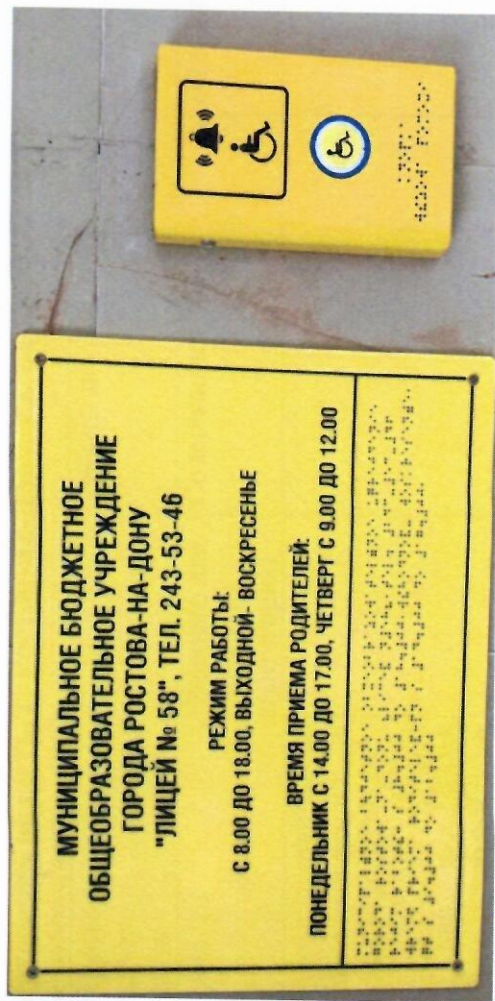
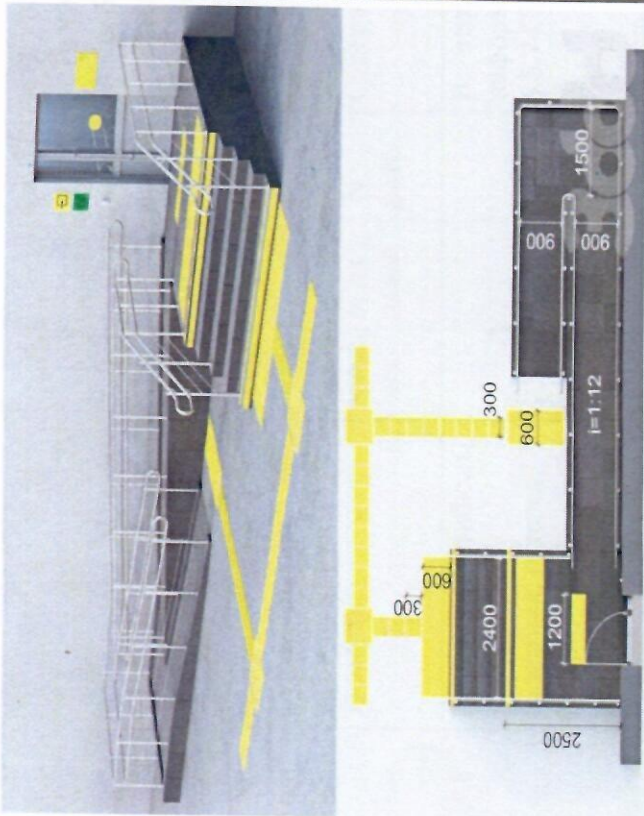
Комментарий к заключению: Согласно п. 6.1.1 СП 59.13330.2020 достаточно адаптировать один вход, доступный для МГН.

Установить табличку с названием организации, режимом работы, адресом, дублированная шрифтом Брайля согласно п. д. ст. 9 Конвенции ООН о правах инвалидов: оснащать здания и другие объекты, открытые для населения, знаками, выполненными азбукой Брайля и в легко читаемой и понятной форме, а также п.6. ст.15 ФЗ №181 и п.5.1.1 СП 59.13330.2020.

Установить кнопку вызова персонала, на высоте 0,85-1,1м. (в соответствии с: аб. 5 ст. 2 Конвенции ООН о правах инвалидов: «разумное приспособление» означает внесение, когда это нужно в конкретном случае, необходимых и подходящих модификаций и коррективов, не становящихся несоразмерным или неоправданным бременем, в целях обеспечения реализации или осуществления инвалидами наравне с другими всех прав человека и основных свобод п. 3.22 и п. 6.1.1 СП 59.13330.2020 в рамках «разумного приспособления»).

П. 5.1.10 СП 59.13330.2020 На проступях краевых ступеней лестничных маршей должны быть нанесены одна или несколько полос, контрастных с поверхностью ступени, (например, желтого цвета), имеющие общую ширину в пределах 0,08-0,1 м. Расстояние между контрастной полосой и краем проступи - от 0,03 до 0,04 м. Перед внешней лестницей следует обустроить предупреждающие тактильно-контрастные указатели глубиной 0,5-0,6 м на расстоянии 0,3 м от внешнего края проступи верхней и нижней ступеней. ГОСТ Р 52875-2018 «Указатели тактильные наземные для инвалидов по зрению».

П. 6.1.2 СП 59.13330.2020 Наружный пандус имеет уклон не круче 1:20 (5%). Параметры пандуса соответствуют п 5.1.15. СП 59.13330.2020



3. Пути (путей) движения внутри здания
(в т.ч. путей эвакуации)

Муниципальное автономное образовательное учреждение города Ростова-на-Дону
«Школа № 22 имени дважды Героя Советского Союза Баграмяна И.Х.»

по адресу: 344072, Ростовская область, г. Ростов-на-Дону, ул. Берберовская, 10.
(наименование объекта, адрес)

N п/п	Наименование функционально-планировочного элемента	Наличие элемента		Выявленные нарушения и замечания	Значимо для инвалида (категория)	Работы по адаптации объектов	
		есть/нет	N на плане			Содержание	Виды работ
3.1	Коридор (вестибюль, зона ожидания, галерея, балкон)	Есть	-	<p>В вестибюле установлено информационный стенд. п. 6.5.7 СП 59.13330.2020.</p> <p>Пути движения к помещениям, зонам и местам обслуживания внутри здания спроектированы и оборудованы в соответствии с нормативными требованиями к путям эвакуации людей из здания, в соответствии с § 6.2. СП 59.13330.2020.</p> <p>«Пути движения в зданиях».</p> <p>Имеются места отдыха для посетителей п. 6.2.5 СП 59.13330.2020.</p> <p>Отсутствует мнемосхема расположения кабинетов для инвалидов по зрению.</p> <p>На каждом этаже обустроены места отдыха</p>	К.О.Г.С.У	<p>Технические средства информации и сигнализации, размещаемые в помещениях, предназначенных для пребывания МГН различных групп мобильности, и на путях их движения, должны обеспечивать визуальную, звуковую и тактильную информацию п. 6.5.2 СП 59.13330.2020.</p> <p>Индивидуальные решения с ТСР</p>	

3.2	Лестница (внутри здания)	Есть	-	21,22	<p>Лестницы выполнены в соответствии с требованиями п. 6.2.8 СП 59.13330.2020.</p> <p>Не выделены ступени контрастным цветом.</p> <p>Отсутствуют поручни с противоположной стороны.</p>	<p>п.6.2.5 СП 59.13330.2020.</p>	<p>На проступях краевых ступеней лестничных маршей должны быть нанесены одна или несколько противоскользящих полос, контрастных с поверхностью ступени, как правило, желтого цвета, общей шириной 0,08–0,1 м. Расстояние между краем контрастной полосы и краем проступи ступени – не более 0,04 м п.п. 6.2.8 и 6.2.28 СП 59.13330.2020.</p>	<p>Индивидуальные решения с ТСП</p>
3.3	Пандус (внутри здания)	Нет	-	-	-	-	-	-
3.4	Лифт пассажирский (или подъемник)	Есть	-	17-20	<p>Отсутствует обозначение номера этажа рельефными цифрами,</p> <p>продублированными шрифтом Брайля п. 6.2.16 СП 59.13330.2020</p>	<p>С</p>	<p>На боковых поверхностях дверных проемов выходов из лифтов, а в случае их отсутствия или отсутствия у них необходимой ширины – на стенах смежно с выходами из лифтов, на высоте 1,5 м от уровня пола должно быть обозначение номера этажа рельефными цифрами,</p> <p>продублированными шрифтом Брайля. Размер знака должен иметь высоту 50 мм и высоту рельефа не менее 1,0 мм. На стене напротив каждой кабины</p>	<p>Индивидуальные решения с ТСП</p>

3.5	Дверь	Есть	-	10,13, 15	Ширина дверных проемов имеют размер от 0,9 м, а также пороги высотой менее 0,014 м. п. 6.2.4 СП 59.13330.2020	К	-	Не требуется	лифта на высоте 1,5 м должно быть обозначение этажа высотой цифр не менее 0,1 и не более 0,2 м, контрастное по отношению к цвету поверхности стены. п. 6.2.16 СП 59.13330.2020
3.6	Пути эвакуации (в т.ч. зоны безопасности)	Есть	-	29,30	Проектные решения обеспечивают безопасность посетителей, учитывая их психофизические возможности, их численности и места предполагаемого нахождения в здании, что соответствует п. 6.2.19 СП 59.13330.2020. Место обслуживания и временного нахождения МГН расположено на минимальном расстоянии от эвакуационного выхода из помещения здания наружу, что соответствует п. 6.2.20 СП 59.13330.2020.	С,О,Г,У	П.6.2.28 СП 59.13330.2020 Поручни лестниц на путях эвакуации в общественных зданиях и сооружениях должны контрастировать с окружающей средой. В условиях темноты они должны иметь яркий контраст за счет применения фотолюминесцентных материалов либо источников искусственной подсветки.	Индивидуальные решения с ТСР	
	ОБЩИЕ требования к зоне	-	-	-	-	-	-	-	-

II. Заключение по зоне:

Наименование структурно-функциональной зоны	Состояние доступности <*> (к пункту 3.4 Акта обследования ОСИ)	Приложение		Рекомендации по адаптации (вид работы) <***> к пункту 4.1 Акта обследования ОСИ
		N на плане	N фото	
Пути движения внутри здания (в т.ч. пути эвакуации):	ДП-И(К,О,Г,У) ДЧ-И (С)	-	9-12, 17-22,29,30	Индивидуальные решения с ТСП

<*> Указывается: ДП-В - доступно полностью всем; ДП-И (К, О, С, Г, У) - доступно полностью избирательно (указать категорию инвалидов); ДЧ-В - доступно частично всем; ДЧ-И (К, О, С, Г, У) - доступно частично избирательно (указать категорию инвалидов); ДУ - доступно условно, ВНД - недоступно.
<***> Указывается один из вариантов: не нуждается; ремонт (текущий, капитальный); индивидуальное решение с ТСП; технические решения невозможны - организация альтернативной формы обслуживания.

Комментарий к заключению:

Размер знака должен иметь высоту 50 мм и высоту рельефа не менее 1,0 мм. На стене напротив каждой кабины лифта на высоте 1,5 м должно быть обозначение этажа высотой цифр не менее 0,1 и не более 0,2 м, контрастное по отношению к цвету поверхности стены п. 6.2.16 СП 59.13330.2020

Пути движения к помещениям, зонам и местам обслуживания внутри здания спроектированы в соответствии с нормативными требованиями к путям эвакуации людей из здания.

Ширина пути движения (в коридорах, галереях и т. п.) составляет не менее:

- при движении кресла-коляски в одном направлении 1,5 м;
- при встречном движении 1,8 м.

Ширина переходных галерей не менее 2,0 м.

При движении по коридору инвалиду на кресле-коляске обеспечено минимальное пространство:

- для поворота на 90° - равное 1,2x1,2 м;
- разворота на 180° - равное диаметру 1,4 м.

В тупиковых коридорах есть возможность разворота кресла-коляски на 180°.

Высота проходов по всей их длине и ширине составляет в свету не менее 2,1 м. соответствует п. 6.2.1 СП 59.13330.2016

На каждом этаже, где ожидают посетители, предусмотрены зоны отдыха на два-три места перед каждым кабинетом, в том числе для инвалидов на креслах-колясках (п. 6.2.5 СП 59.13330.2016).

Ступени всех лестниц в учреждении ровные, имеют одинаковые размеры, поручни выполнены по ГОСТ Р 51261-2017 «Устройства

опорные стационарные Реабилитационные», что соответствует п. 6.2.8. СП 59.13330.2016. и п. 6.2.29 СП 59.13330.2016. **Не выделены края верхней и нижней ступеней контрастным цветом.**

Учреждение оборудовано пассажирскими лифтами, доступными для инвалидов и МГН, в целях обеспечения их доступа на этажи выше или ниже этажа основного входа в здание (первого этажа), соответствуют размеры с размещением инвалида на кресле-коляске, двери соответствующей ширины, кнопки этажей продублированы шрифтом Брайля, отображается информация движения лифта вниз/вверх и номер этажа на дисплее, а также речевое сопровождение, что соответствует п. 6.2.13, 6.2.14, 6.2.16 СП 59.13330.2020 и ГОСТ 33652-2015 «Лифты пассажирские. Технические требования доступности для инвалидов и других маломобильных групп населения».

ПУТИ ЭВАКУАЦИИ:

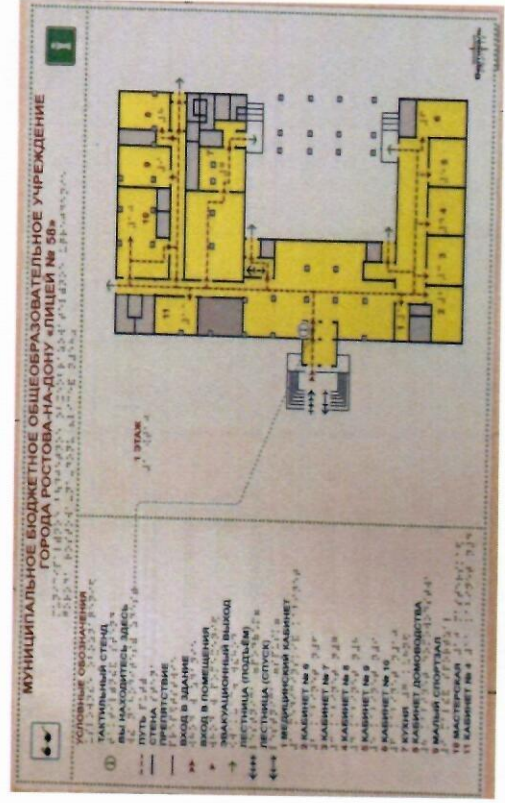
П. 6.2.19 СП 59.13330.2020 Проектные решения зданий и сооружений обеспечивают безопасность посетителей в соответствии с требованиями пожарной безопасности с обязательным учетом психофизиологических возможностей инвалидов различных категорий, их численности и места предполагаемого нахождения в здании или сооружении.

Ширина дверных проемов и открытых проемов в стене, а также выходов из помещений и коридоров на лестничную клетку имеет не менее 0,9 м. п. 6.2.23 СП 59.13330.2020.

Ширина марша лестницы, используемой инвалидами с поражением опорно-двигательного аппарата, составляет 1,35 м. п. 6.2.24 СП 59.13330.2020.

На этажах в лифтовых зонах есть безопасные зоны, в которых люди могут находиться до их спасения пожарными подразделениями п. 6.2.25 СП 59.13330.2020.

Отдельные эвакуационные выходы адаптированы пандусами и вертикальными подъемными устройствами.



4. Зоны целевого назначения здания
(целевого посещения объекта)

Вариант I - зона обслуживания инвалидов

Муниципальное автономное образовательное учреждение города Ростова-на-Дону
«Школа № 22 имени дважды Героя Советского Союза Баграмяна И.Х.»

по адресу: 344072, Российская Федерация, Ростовская область, г. Ростов-на-Дону, ул. Берберовская, 10.

N п/п	Наименование функционально-планировочного элемента	Наличие элемента			Выявленные нарушения и замечания	Значимо для инвалида (категория)	Работы по адаптации объектов	
		есть/нет	N на плане	N фото			Содержание	Виды работ
4.1	Кабинетная форма обслуживания	Есть	-	13-16	Установлены возле входов в помещения информрующие тактильные таблички для людей с нарушением зрения с использованием рельефных знаков и символов, а также рельефно-точечного шрифта Брайля. Выделен кабинет ОВЗ на I-ом этаже для МГН.	-	-	Индивидуальные решения с ТСП
4.2	Зальная форма обслуживания	Нет	-	-		-	-	-
4.3	Прилавочная форма обслуживания	Нет	-	-		-	-	-
4.4	Форма обслуживания с перемещением по маршруту	Нет	-	-		-	-	-
4.5	Кабина индивидуального обслуживания	Нет	-	-		-	-	-

ОБЩИЕ требования к зоне	Есть	-	-	-	Индивидуальные решения с ТСР
-------------------------	------	---	---	---	------------------------------

II. Заключение по зоне:

Наименование структурно-функциональной зоны	Состояние доступности <*> (к пункту 3.4 Акта обследования)	Приложение		Рекомендации по адаптации (вид работы) <***>
		N на плане	N фото	
Зона целевого назначения здания (целевого посещения здания): Кабинетная форма обслуживания (групповая)	ДП-И(К,О,Г,У)	-	13-16	Индивидуальные решения с ТСР

<*> Указывается: ДП-В - доступно полностью всем; ДП-И (К, О, С, Г, У) - доступно полностью избирательно (указать категории инвалидов); ДЧ-В - доступно частично всем; ДЧ-И (К, О, С, Г, У) - доступно частично избирательно (указать категории инвалидов); ДУ - доступно условно, ВИД - недоступно.

<***> Указывается один из вариантов: не нуждается; ремонт (текущий, капитальный); индивидуальное решение с ТСР; технические решения невозможны - организация альтернативной формы обслуживания.

Комментарий к заключению:

П. 8.2.2 СП 59.13330.2020 Ученические места для обучающихся-инвалидов должны размещаться идентично в однотипных учебных помещениях одной образовательной организации

В учебном помещении первые столы в ряду у окна и в среднем ряду следует предусмотреть для обучающихся с недостатками зрения и дефектами слуха, а для учащихся, передвигающихся в кресле-коляске, – выделить один-два первых стола в ряду у дверного проема.

П. 8.2.5 СП 59.13330.2020 В образовательных организациях, осуществляющих образовательную деятельность по адаптированным основным общеобразовательным программам для обучающихся-инвалидов с нарушением слуха, следует предусмотреть установку светового сигнализатора школьного звонка, а также световой сигнализации об эвакуации в случае чрезвычайных ситуаций во всех помещениях, где обучающийся может оказываться один.

4. Зоны целевого назначения здания
(целевого посещения объекта)
Вариант II - места приложения труда

Наименование функционально-планировочного элемента	Наличие элемента		Выявленные нарушения и замечания		Работы по адаптации объектов		
	есть/нет	N на плане	N фото	Содержание	Значимо для инвалида (категория)	Содержание	Виды работ
Место приложения труда	Нет	-	-	-	-	-	-

II. Заключение по зоне:

Наименование структурно-функциональной зоны	Состояние доступности <*> (к пункту 3.4 Акта обследования)	Приложение		Рекомендации по адаптации (вид работы) <*> к пункту 4.1 Акта обследования
		N на плане	N фото	
Зона целевого назначения здания (целевого посещения здания) Вариант II - места приложения труда	-	-	-	-

<*> Указывается: ДП-В - доступно полностью всем; ДП-И (К, О, С, Г, У) - доступно полностью избирательно (указать категории инвалидов); ДЧ-В - доступно частично всем; ДЧ-И (К, О, С, Г, У) - доступно частично избирательно (указать категории инвалидов); ДУ - доступно условно, ВНД - недоступно.
<*> Указывается один из вариантов: не нуждается; ремонт (текущий, капитальный); индивидуальный; техническое решение с ТСР; технические решения невозможны - организация альтернативной формы обслуживания.

Комментарий к заключению:

5. Санитарно-гигиенических помещений
Муниципальное автономное образовательное учреждение города Ростова-на-Дону
«Школа № 22 имени дважды Героя Советского Союза Баграмяна И.Х.»
по адресу: 344072, Российская Федерация, Ростовская область, г. Ростов-на-Дону, ул. Берберовская, 10.

N п/п	Наименование функционального элемента	Наличие элемента			Выявленные нарушения и замечания	Значимо для инвалида (категория)	Работы по адаптации объектов	
		есть/нет	N на плане	N фото			Содержание	Виды работ
5.1	Туалетная комната				Содержание Санитарно-гигиенические комнаты не полностью оборудованы для посетителей и детей с ограниченными возможностями здоровья.			
		Есть	-	26-28	Поручень на раковине не пригнорден к применению для самостоятельного подтягивания к раковине инвалида на кресле-коляске и не служит опорой для опорников.	К.О.С	См. комментарий	Индивидуальные решения с ТСП
5.2	Душевая/ванная комната	Нет	-	-		-	-	-
5.3	Бытовая комната (гардеробная)	Нет	-	-		-	-	-
	ОБЩИЕ требования к зоне	Есть	-	-		-	-	Индивидуальные решения с ТСП

II. Заключение по зоне:

Наименование структурно-функциональной зоны	Состояние доступности <*> (к пункту 3.4 Акта обследования)	Приложение		Рекомендации по адаптации (вид работы) <***> к пункту 4.1 Акта обследования
		N на плане	N фото	
Санитарно-гигиенические помещения: Туалетная комната	ДП-И (К,О,Г,У)	-	26-28	Индивидуальные решения с ТСР

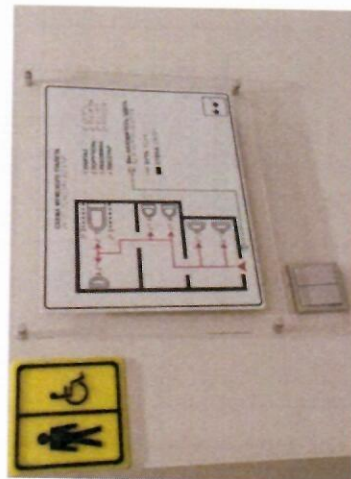
<*> Указывается: ДП-В - доступно полностью всем; ДП-И (К, О, С, Г, У) - доступно полностью избирательно (указать категорию инвалидов); ДЧ-В - доступно частично всем; ДЧ-И (К, О, С, Г, У) - доступно частично избирательно (указать категорию инвалидов); ДУ - доступно условно, ВНД - недоступно.
 <***> Указывается один из вариантов: не нуждается; ремонт (текущий, капитальный); индивидуальное решение с ТСР; технические решения невозможны - организация альтернативной формы обслуживания.

Комментарий к заключению:

Оборудовать санитарно-гигиеническую комнату по п. 6.3 СП 59.13330.2020:

- п. 6.3.3 Установить крючки для одежды, кофты и других принадлежностей

- п. 6.3.6 У дверей блоков санитарно-бытовых помещений, включающих в себя доступные кабины (уборных, душевых, ванн и т. п.), и универсальной кабины уборной следует предусматривать со стороны ручки информационные таблички помещений (выполненные рельефно-графическим и рельефно-точечным способом), расположенные на высоте от 1,2 до 1,6 м от уровня пола и на расстоянии 0,1–0,5 м от края двери.



6. Системы информации на объекте
Муниципальное автономное общеобразовательное учреждение города Ростова-на-Дону
«Школа № 22 имени дважды Героя Советского Союза Баграмяна И.Х.»
по адресу: 344072, Ростовская область, г. Ростов-на-Дону, ул. Берберовская, 10.
(Наименование объекта, адрес)

N п/п	Наименование функционально-планировочного элемента	Наличие элемента			Выявленные нарушения и замечания	Значимо для инвалида (категория)	Содержание	Виды работ
		есть/нет	N на плане	N фото				
6.1	Визуальные средства	Нет	-	-	Не выделены края ступеней адаптируемого лестничного марша контрастным цветом или фактурой.	С	<p>Выделить края верхней и нижней ступеней лестничного марша контрастным желтым цветом или фактурой п. 5.1.1</p> <p>Установить пиктограммы на входе в здание и кнопки вызова персонала символами, указывающими на их доступность по п. 4.3.7. и п. 4.3.8 ГОСТ Р 52131-2019.</p> <p>Установить на прозрачных полотнах дверей на входе яркую контрастную маркировку в форме круга п. 6.1.6 СП 59.13330.2020.</p> <p>На проступях краевых ступеней лестничных маршей, в здании, должны быть нанесены одна или несколько противоскользящих полос, контрастных с поверхностью ступени, как правило, желтого цвета, общей шириной 0,08–0,1 м. Расстояние между краем контрастной полосы и краем проступи ступени – не более 0,04 м п.п. 6.2.8 и 6.2.28 СП 59.13330.2020.</p> <p>Поручни лестниц на путях эвакуации в общественных зданиях и сооружениях должны контрастировать с окружающей средой. В условиях темноты они должны иметь</p>	Индивидуальные решения с ТСР

									яркостный контраст за счет применения фотолуминесцентных материалов либо источников искусственной подсветки п.6.2.28 СП 59.13330.2020							Индивидуальные решения с ТСП	
6.2	Акустические средства	Нет	-	-	-	-	Г		Приобрести портативную индукционную систему для усиления звука для слабослышащих п. 8.1.10 СП 59.13330.2020.							Индивидуальные решения с ТСП	
6.3	Тактильные средства	Нет	-	-	-	-	С		Установить табличку с названием организации, режимом работы, адресом, дублируемую шрифтом Брайля (п.6. ст.15 ФЗ №181 и п.5.1.1 СП 59.13330.2020). Установить наружные тактильные наземные указатели от входа на территорию до входа в здание, являющиеся средствами сигнализации, предупреждающими инвалидов по зрению о препятствиях на пути их следования, а также обозначение безопасного пути следования, обозначение мест их начала и изменения направления движения в соответствии с требованиями с ГОСТ Р 52875-2018 «Указатели тактильные наземные для инвалидов по зрению». Установить у дверей санитарно-бытового помещения со стороны ручки информационную табличку помещения, выполненной рельефно-точечным шрифтом (мнемосхема) расположенной на высоте от 1,2 до 1,6 м от уровня пола и на расстоянии 0,1 – 0,5 м от края двери. п 6.3.6 СП 59.13330.2020.	Обеспечить доступность для инвалидов по зрению							Индивидуальные решения с ТСП
	ОБЩИЕ требования к зоне	Есть	-	-	-	-	-		Установить обозначение номера этажа возле лифта рельефными цифрами, продублированными шрифтом Брайля п. 6.2.16 СП 59.13330.2020							Индивидуальные решения с ТСП	

II. Заключение по зоне:

Наименование функциональной зоны	Состояние доступности <*> (к пункту 3.4 Акта обследования ОСИ)	Приложение		Рекомендации по адаптации (вид работы) <*> к пункту 4.1 Акта обследования
		N на плане	N фото	
Визуальные, тактильные, акустические средства	ДП-И (К,О,Г,У)	-	-	Индивидуальные решения с ТСР

<*> Указывается: ДП-В - доступно полностью всем; ДП-И (К, О, С, Г, У) - доступно полностью избирательно (указать категории инвалидов); ДЧ-В - доступно частично всем; ДЧ-И (К, О, С, Г, У) - доступно частично избирательно (указать категории инвалидов); ДУ - доступно условно, ВНД - недоступно.

<*> Указывается один из вариантов: не нуждается; ремонт (текущий, капитальный); индивидуальное решение с ТСР; технические решения невозможны - организация альтернативной формы обслуживания.

Комментарий к заключению:

Фото № 1



Фото № 2



Фото № 3



Фото № 4



Фото № 6



Фото № 5

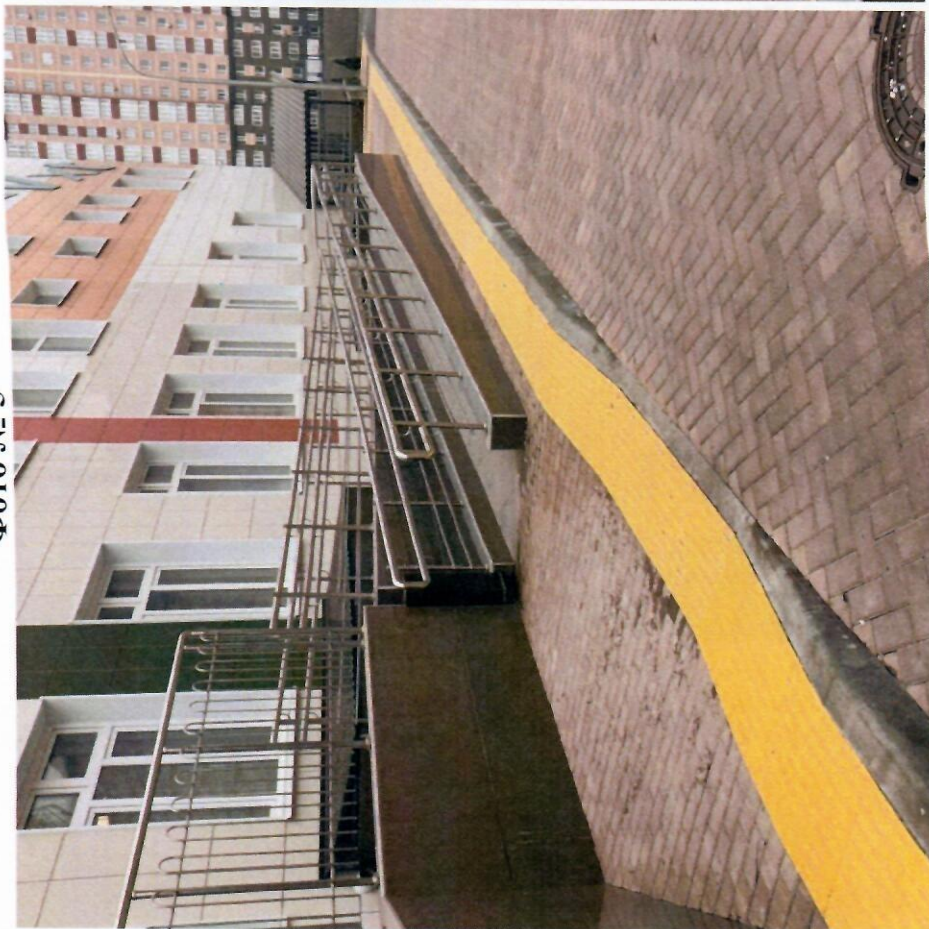


Фото № 7



Фото № 9

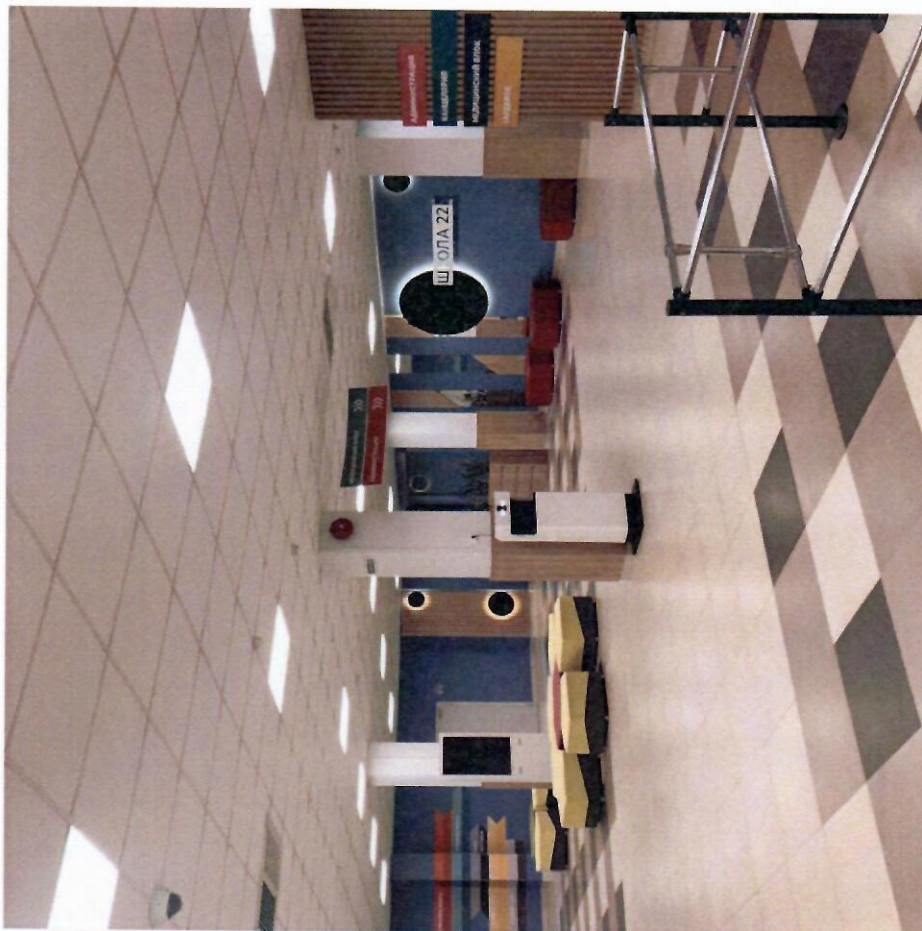


Фото № 8



Фото № 10



Фото № 11



Фото № 12



Фото № 13

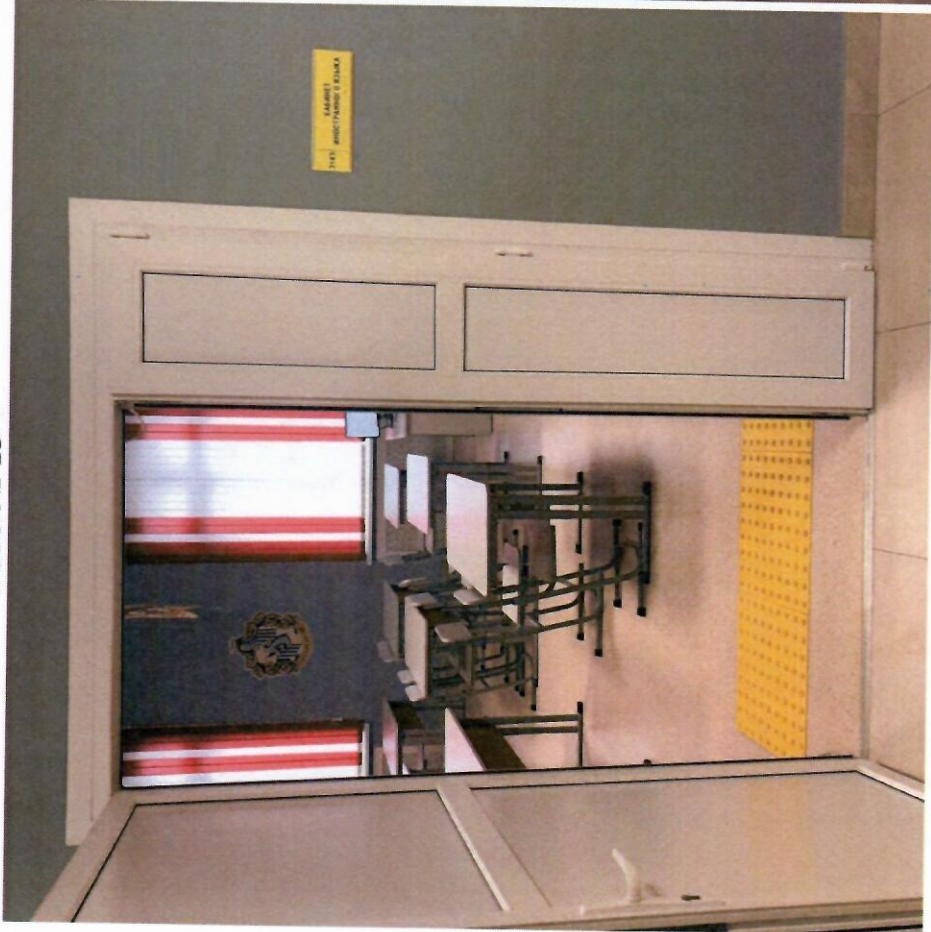


Фото № 14

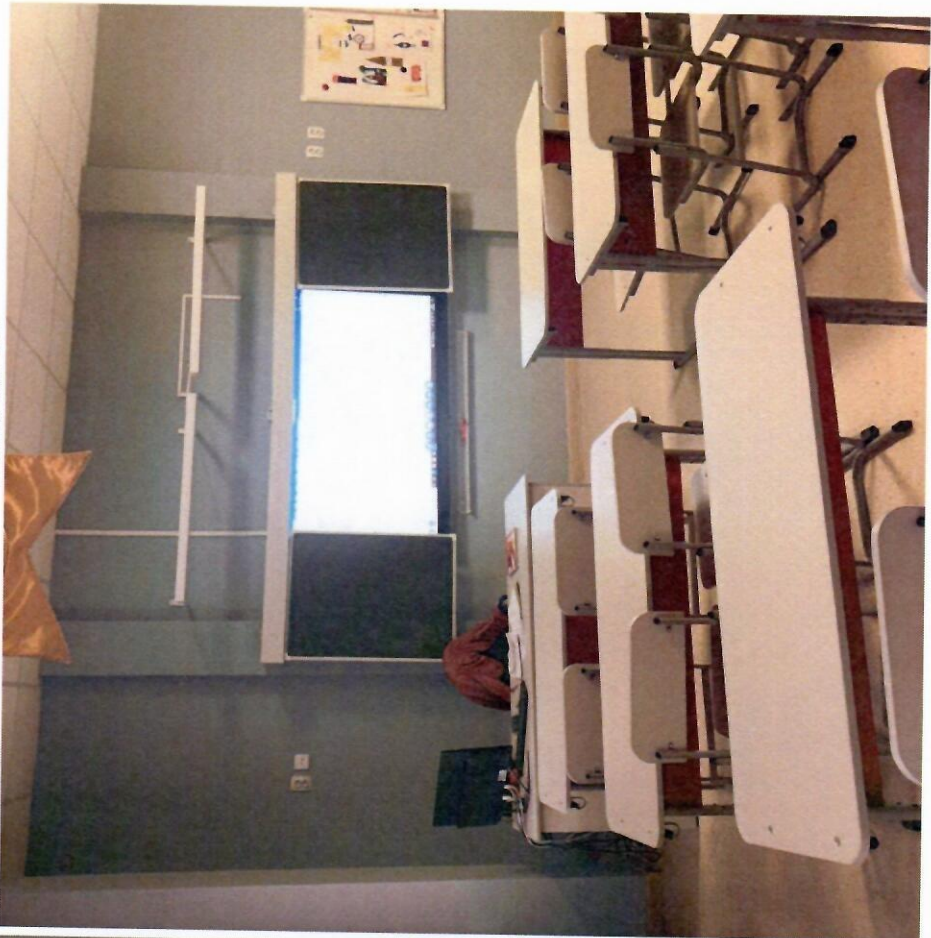


Фото № 15



Фото № 16

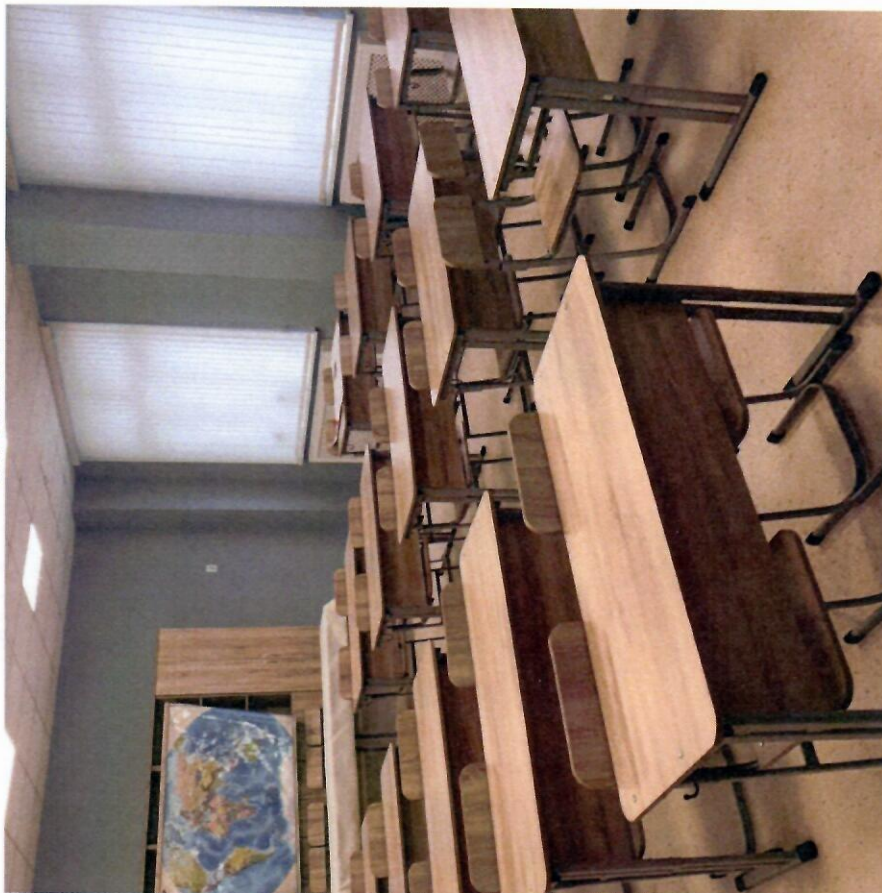


Фото № 18



Фото № 20



Фото № 17



Фото № 19



3103

ЛИФТОВЫЙ ХОЛЛ

Фото № 22

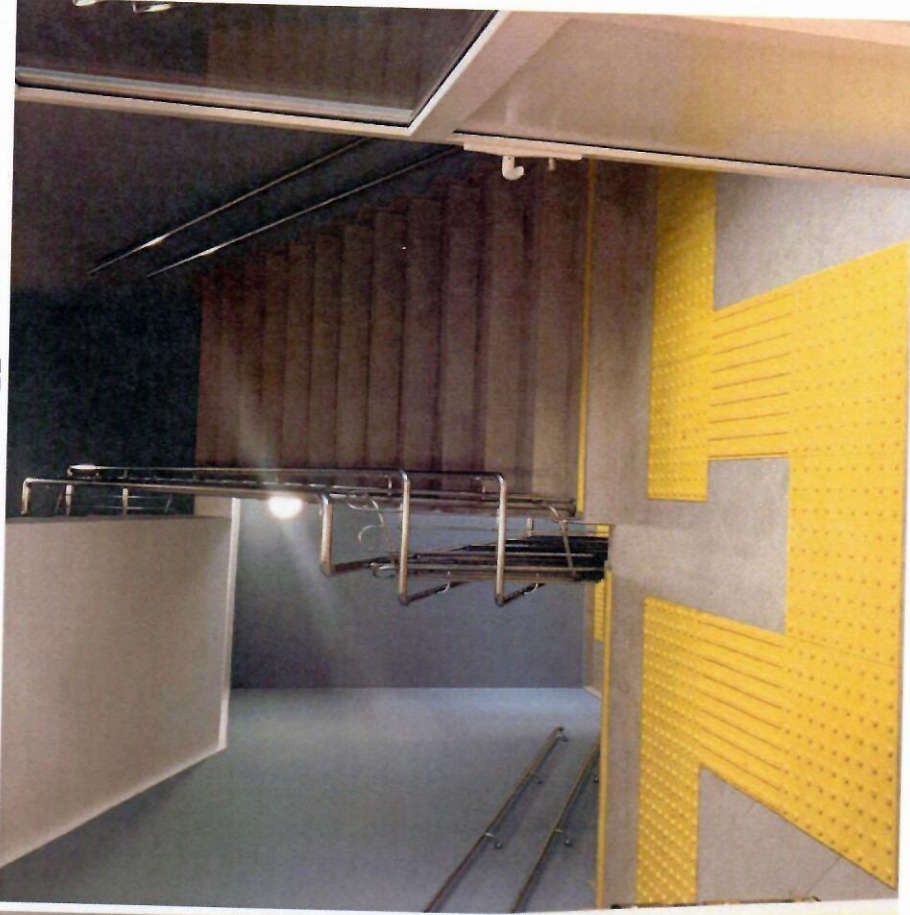


Фото № 21



Фото № 23



Фото № 24



Фото № 25



Фото № 26



Фото № 27



Фото № 28



Фото 30



Фото № 29

